

Integracja KSEF

w programie LeftHand

Krok po kroku

0. Wstęp.

Na tę chwilę **program lefthand wspiera wyłącznie tokeny!** Wsparcie dla certyfikatów będzie wprowadzono w trzecim kwartale.

Ta instrukcja przeprowadzi Państwa krok po kroku przez proces skonfigurowania programu. Punkt 1-3 opisują poprawne Ustawienie programu

Punkt 4 i 5 Pobieranie i księgowanie dokumentów

Punkt 6 - 8: wysyłka, ustawienie kontrahentów i faktur oraz najczęstsze błędy kody 450.

Punkt 9 Inne problemy.

1. Utworzenie Tokena

Aby móc używać funkcji KSEF w naszym programie wymagany jest **TOKEN** KSEF aby go wygenerować należy wejść na stronę KSEF <https://ap.ksef.mf.gov.pl/web/> Używane konto musi być albo administratora z nadanymi poprawnymi Uprawnieniami lub Utworzone dla państwa z możliwością generowania tokenów

Po zalogowaniu, należy wejść pod Tokeny/Generuj Token 1, następnie wpisać nazwę 2. I wybrać uprawnienia 3, po czym trzeba kliknąć przycisk Generuj token.

3. Wstawienie Tokenu do programu

Aby program mógł obsługiwać KSEF należy dodać metodę autoryzacji pod (Definicje -> Wspólne -> Certyfikaty KSEF) **MOŻE BYĆ TYLKO JEDNA POZYCJA!**

Należy wybrać **NOWY**. Otworzy się okno poniżej.

Wypełnianie zależy od typu autoryzacji.

TOKEN

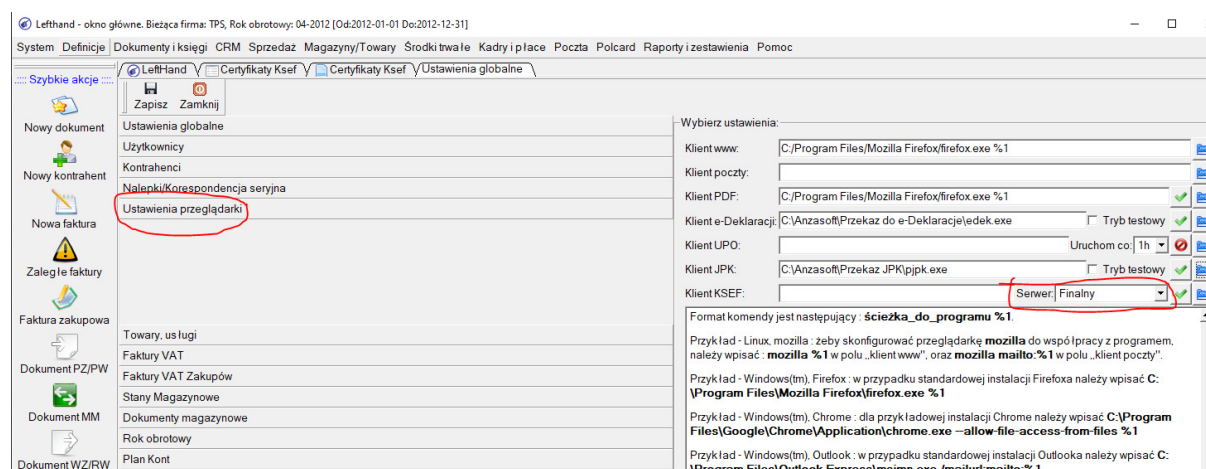
Nazwa (1) jest do wyboru użytkownika. Typ, pola (2) ma być „TOKEN”. Data ważności (3) ma być ustawiona na datę końca przyszłego roku. Użytkownik (4) ogranicza możliwość dostępu do tej metody tylko do wybranego użytkownika. Najlepiej zignorować

Należy wybrać Certyfikat/Token (5). Plik i ścieżkę należy zignorować. W Zawartość (6) WKLEJAMY token wygenerowany za pomocą aplikacji KSEF. Ma być wpisany w zawartość. Nie może być spacji ani enterów.

Poniżej poprawnie wypełnione.

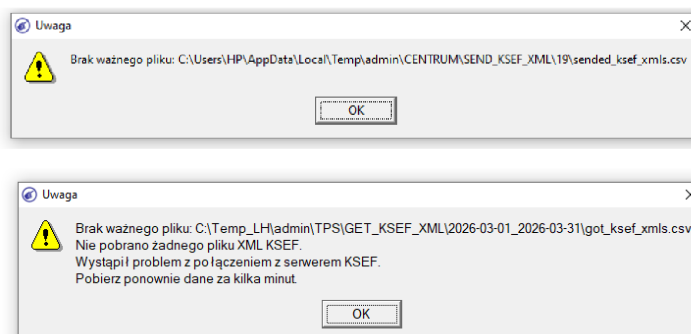
Następnie należy wejść pod (System -> Ustawienia globalne) i w Ustawienia przeglądarki. Tam można wybrać serwer. Default jest DEMO. **Aby działał produkcyjne musi być wybrany „Finalny”**.

(Proszę nie ruszać pozycji klient KSEF)



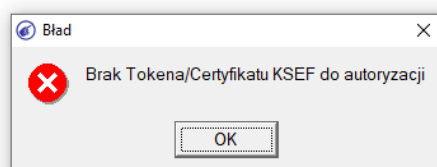
Obsługa KSEF. Proszę zignorować katalog na pliki KSEF (jeszcze nie działa; używany jest katalog JPK). Opcja, aby wyłączyć komunikat o niewysłanych KSEF-ach, jest poniżej.

UWAGA. JEŻELI WYSTĘPUJE KOMUNIKATY

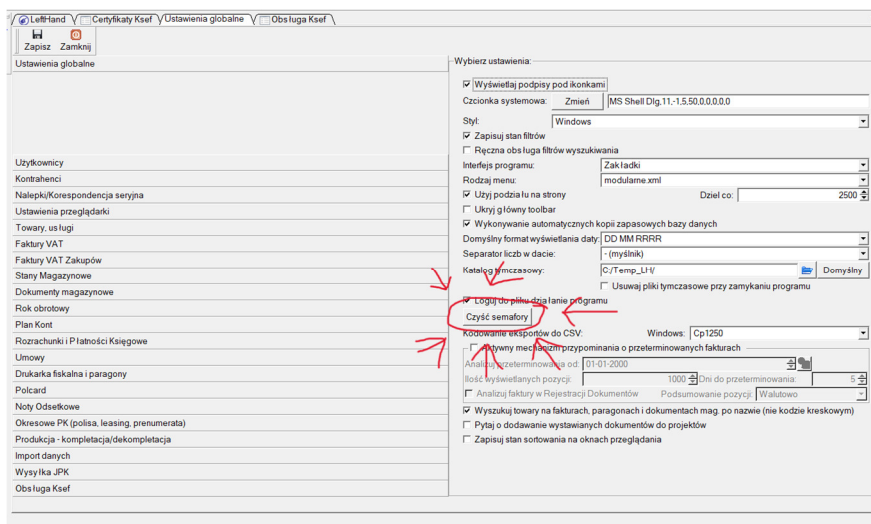
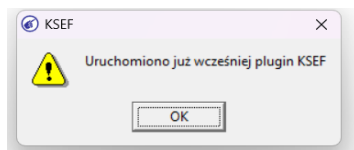


OZNACZA, ŻE TOKEN ZOSTAŁ ŹŁE SKONFIGUROWANY, W PROGRAMIE LUB NA STRONIE MINISTERSTWA. PROSZĘ POWTÓRZYĆ KROK PO KROKU PUNKT 1 i 3

Ten błąd oznacza, że została wpisana zła data ważności.



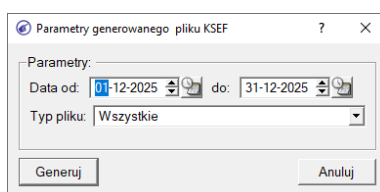
Ten komunikat oznacza, że plugin źle zakończył działanie. Należy wejść pod System/Ustawienia globalne i kliknąć przycisk czyść semafor



4. Pobieranie faktur

Należy wejść pod (Dokumenty i księgi -> Pliki JPK i KSEF -> Obsługa KSEF)

Następnie należy kliknąć przycisk **Obsługa KSEF** i wybrać opcje **Pobierz pliki KSEF z serwera**



Otworzy się okienko z możliwością wybrania zakresu dat. **Należy pamiętać, że zakres nie może być większy niż 3 miesiące (ograniczenie KSEF)**. Typ pliku pozwala wybrać, czy pobrać wszystkie, tylko zakupowe lub tylko sprzedażowe z danego okresu.

Po kliknięciu Generuj program pobierze wszystkie dokumenty z danego okresu i zapisze je w poprzednim oknie.

Jeżeli nie widać ich należy sprawdzić, czy daty są ustawione poprawnie (Data pobrania nie dokumentów) I czy role są nadane punkt 2

5. Księgowanie Faktur

(Funkcja niedostępna w MK i SM proszę o kontakt pod abonament@lefthand.com.pl)

Teraz można przejrzeć lub zmodyfikować dane pobrane z KSEF. Można wydrukować zaznaczony dokument za pomocą (Obsługa KSEF -> Drukuj KSEF).

Aby pliki te zapisały się w rejestrze dokumentów. Należy kliknąć (Obsługa KSEF -> Import dokumentów księgowych z plików KSEF), Należy wybrać przedział dat (Daty pobrania) i rodzaj dokumentów. I otworzy się okno importu dokumentów.

Znaleziono

Odczytano następujące dane do importu:

	Typ operacji	Typ pomocniczy	Rodzaj operacji	Typ dokumentu	Archiwum	Data wystawien	Data operacji	Data	
1	✘ S	SKR	SKR	FVK	AFS	2025-11-05	2025-11-05	2025	Zapisz dane
2	✘ S	SKR	SKR	FVZAL	AFS	2025-11-05	2025-11-05	2025	Usuń wiersz
3	✘ Z		ZKR	FVZ	AZK	2026-02-04	2026-01-28	2026	Jstaw wartość
4	✘ Z		ZKR	FVZ	AZK	2025-11-04	2025-11-30	2025	Dane z GUS
5	✘ Z		ZKR	FVZ	AZK	2026-03-03	2026-03-03	2025	
6	✘ Z		ZKR	FVZ	AZK	2026-03-03	2026-03-03	2025	
7	✘ Z		ZKR	FVZ	AZK	2026-03-02	2026-03-02	2026	
8	✘ Z		ZKR	FVZ	AZK	2026-03-02	2026-02-28	2026	
9	✘ Z		ZKR	FVZ	AZK	2026-03-01	2026-03-01	2026	
10	✘ Z		ZKR	FVZ	AZK	2026-02-28	2026-02-28	2026	
11	✘ Z		ZKR	FVZ	AZK	2026-02-27	2026-01-31	2026	
12	✘ Z		ZKR	FVZ	AZK	2026-02-22	2026-02-22	2026	
13	✘ Z		ZKR	FVZ	AZK	2026-02-19	2026-02-19	2026	
14	✘ Z		ZKR	FVZ	AZK	2026-02-18	2026-02-18	2026	
15	✘ Z		ZKR	FVZ	AZK	2026-02-14	2026-02-15	2026	

Zamknij

Uwagi:
- Nie określono Miasta/Miejscowości w adresie
Popraw znalezione problemy zanim zaimportujesz dane!

Tutaj jeżeli wszystko się zgadza i tylko występują komunikaty o Archiwum i Mieście można po prostu zaznaczyć jedną z dat 1 kliknąć ustaw wartość 2 i odblokują się możliwość zapisu 3

Informację o nie istniejącym archiwum można poprawić poprzez zmianę archiwum pod (Definicje/Księgi handlowe/typy dokumentów (FVZ lub FVS)) i wybraniu właściwego pod (Domyślne Archiwum)

Może się pojawić komunikat że nie można było utworzyć dekretów, trzeba zmienić jak powyżej tylko pole (Domyślny schemat dekretacji (Jeżeli chcą państwo bez dekretów to musi być puste))

Dla nievatowców. Jeżeli chcą Państwo, aby wchodziło w inne, to trzeba usunąć wszystkie pola VAT przy imporcie. (Tylko jeżeli jest taka potrzeba)

6. Wysyłanie faktur.

Pliki KSEF faktury generują się automatycznie po wystawieniu jej w module sprzedaż/faktury VAT. **Należy pamiętać, że należy je usunąć przed edycją faktury! Inaczej nie zapiszą się zmiany w pliku KSEF.**

Jeżeli faktur nie widać, zapewne zakres dat jest nieprawidłowy lub faktury nie zostały wygenerowane. Należy kliknąć przycisk Generuj KSEF w takim przypadku.

Jak już wszystkie faktury są, należy wejść w Obsługę KSEF i kliknąć wysyłkę serii KSEF. Po czym można wybrać zakres dat; limit 1000 faktur naraz. I wysłać do ministerstwa.

Jeżeli chcą państwo wysłać jeden należy go zaznaczyć i kliknąć wysli jeden KSEF

7. Kontrahenci 3 lub odbiorcy (oraz samorzady) i Zagraniczni

W przypadku wymogu kontrahenta 3 z NIP-em na fakturze, np. dla gmin. **Muszą być wprowadzone dwie pozycje w (CRM/Kontrahenci).**

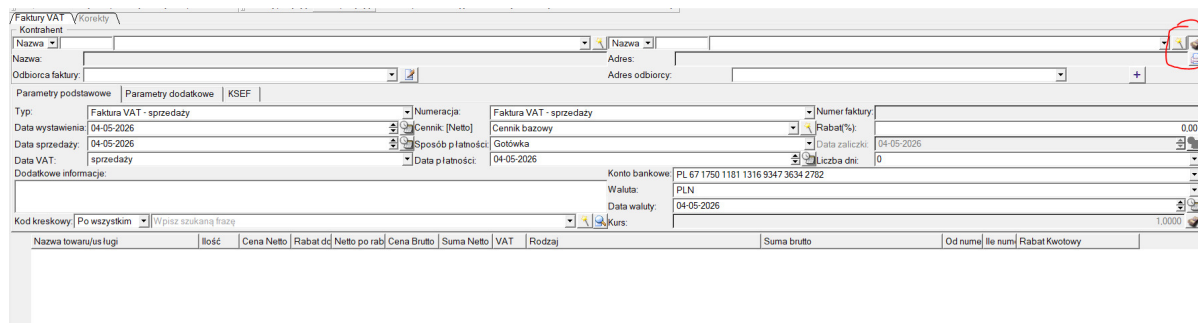
Dla samorządów pierwszy kontrahent musi być dla np. gminy i musi mieć zaznaczone JST (3). Drugi ma mieć JST oraz Role Podmiotu 3 ustawioną jako 8.

Dla odbiorcy bez NIP też należy wybrać rolę odbiorcy, ale w oknie reprezentanta.

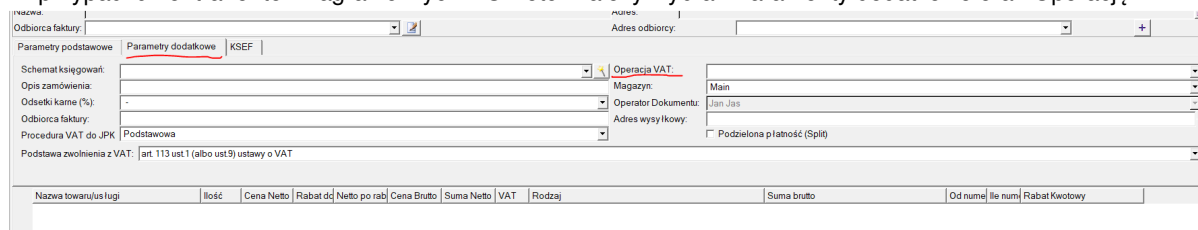
IDwew, GV, JST oraz Rola Podmiotu3 można ustawić pod Informację handlowych

The screenshot shows the 'Nowy kontrahent' form in a software application. The form is for creating a new contractor. It includes fields for 'Typ' (set to 'firma'), 'Rodzaj dostawco-odbic', 'Nazwa', 'Nip krajowy', 'Adresy', 'Konta bankowe', 'Informacje handlowe/Ksef', 'Email / www', 'Telefony', 'Reprezentanci', 'Cechy', 'Notaki', 'Kredyt kupiecki/Blokady', 'Rabat domyślny (%)', 'Domyślny cenik', 'Np EU', 'Region', 'KRS', 'Domyślny sposób płatności', 'Domyślny termin płatności', 'Dane osoby fizycznej', 'PESEL', 'Wydaty', 'Data', 'Przez', 'Data urodzenia', 'Zgoda na e-Fakturę', 'Dostawca meków', 'Split Payment w Rej. dok.', 'Powiązany (TP)', 'Księgowanie w koszty', 'Operacja VAT koszty', 'Księgowanie sprzedaży', 'Operacja VAT sprzedaż', 'Domyślna Grupa handlowa JPK', 'ID Wew (do Ksef)', 'Rola Podmiotu3 (Ksef)', 'Faktor (1)', 'JST (samorząd)', and 'GV (członek grupy VAT)'. Red circles highlight the 'JST (samorząd)' checkbox and the 'GV (członek grupy VAT)' checkbox. A red arrow points to the 'Domyślna Grupa handlowa JPK' field.

Na fakturze, aby kontrahent 3 z NIP-em był widoczny, należy kliknąć brązowy przycisk, po czym wybrać kontrahenta.



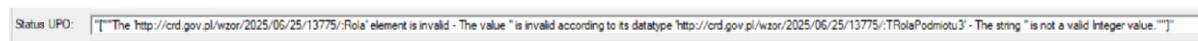
W przypadku kontrahentów zagranicznych z UE etc. Należy wybrać Parametry dodatkowe oraz Operację VAT



Można też wybrać podstawę zwolnienia jeżeli jest wymagana (Jeżeli faktura ma VAT ta pozycja się nie zaciągnie do KSEF)

8. Kody 4xx

Czasami mogą pojawić się kody 4xx przy wysyłce, jeżeli tak jest należy wejść na pozycję poprzez kliknięcie jej dwa razy i będzie pozycja Status UPO



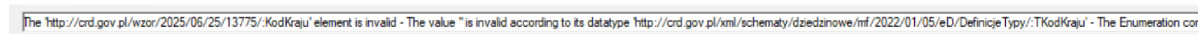
To jest najczęstszy problem. Oznacza to, że punkt 7 został źle wykonany.

440 Duplikat.

Podany nr ksef w tym komunikacie trzeba wpisać w fakturę. Z jakiegoś powodu program nie mógł pobrać UPO przy wysyłce.

"["The '<http://crd.gov.pl/wzor/2025/06/25/13775:/Wartosc>' element is invalid - The value '\r' is invalid according to its datatype '<http://crd.gov.pl/wzor/2025/06/25/13775:/TZnakowy>' - line-feed (#xA) or tab (#x9) characters, leading or trailing spaces and sequences of one or more spaces (#x20) are not allowed in 'xs:token'.']"

Oznacza, że zostały wpisane same puste znaki w notatkach faktury.



Kod kraju nie został wpisany w Definicje/CRM/Kraje (wejść w kraj i wpisać kod kraju). Jeżeli jest kilka tych samych pozycji, to należy wejść na kontrahentów i je poprawić w adresach

9. Inne problemy

TBD